

ECOMOBILITY 



SCAME
electrical solutions

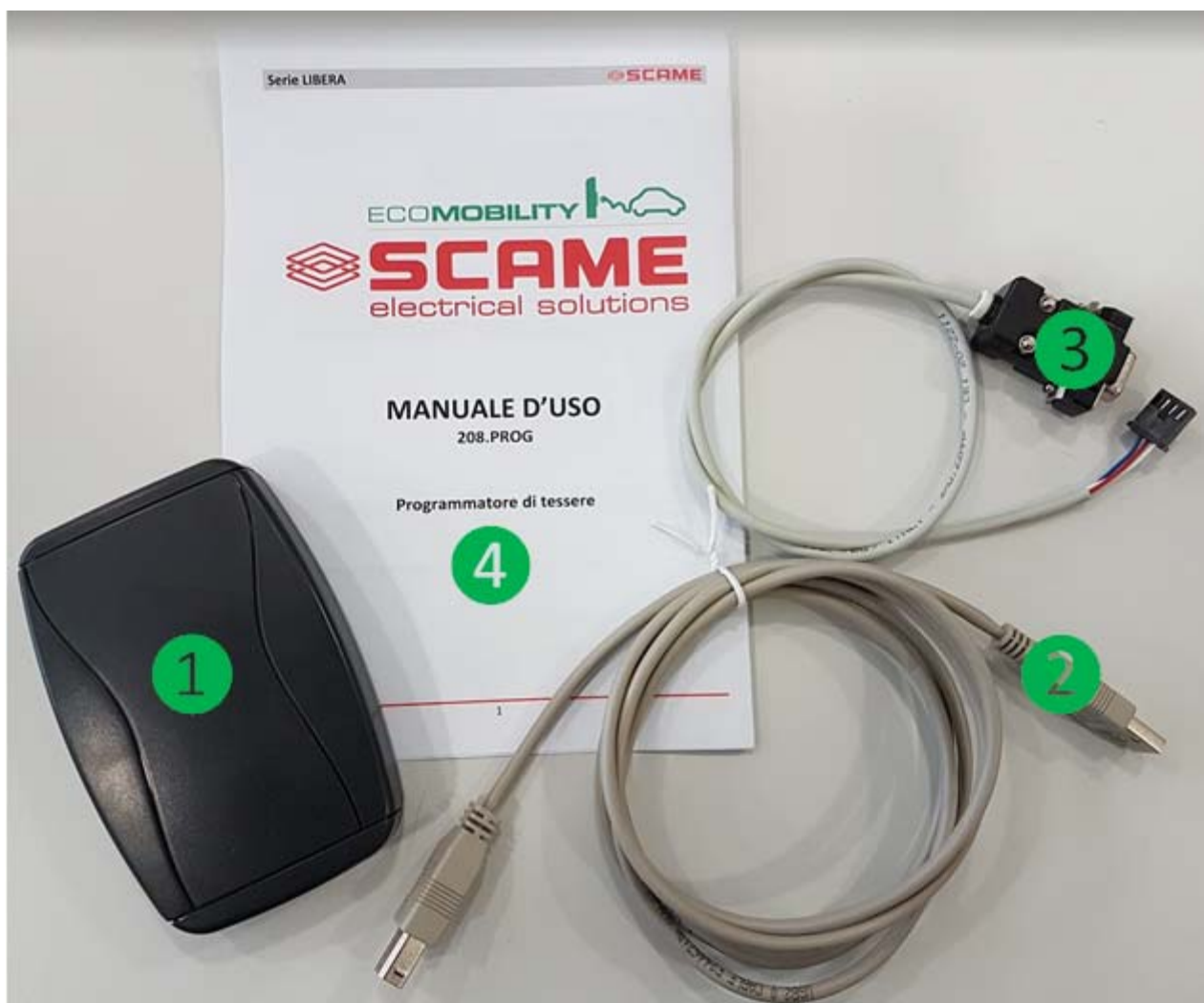
MANUALE D'USO

208.PROG

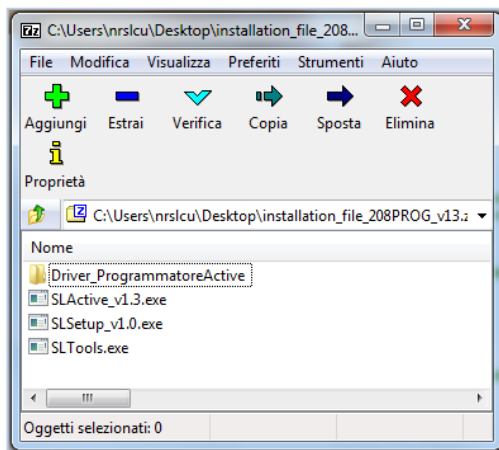
Programmatore di tessere

Contenuto della confezione :

- 1 Programmatore di tessere
- 2 Cavo di collegamento USB
- 3 Cavo seriale (per configurazione MAX 1 e MAX 2)
- 4 Manuale di utilizzo



1. Prima di collegare il dispositivo, scaricare il software e il driver al seguente indirizzo :
2. http://www.scame.com/download/installation_file_208PROG_v13.zip
3. Scompattare il file **installation_file_208PROG_v13.zip**



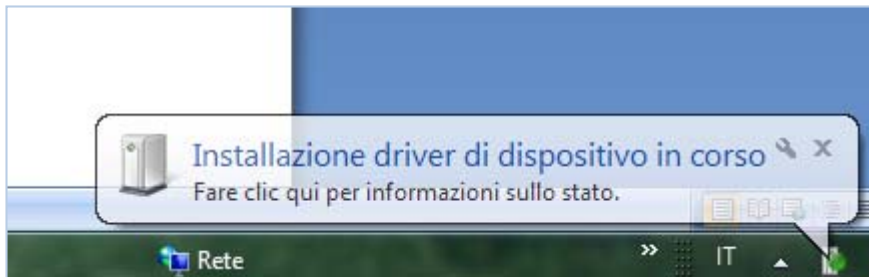
4. Aprire la cartella **Drive_ProgrammatoreActive**

Driver_ProgrammatoreActive	23/06/2017 16:27	Cartella di file	
SActive_v1.3	17/02/2015 10:15	Applicazione	3.388 KB
SLSetup_v1.0	08/01/2016 17:35	Applicazione	1.302 KB
SLTools	25/07/2011 15:46	Applicazione	957 KB

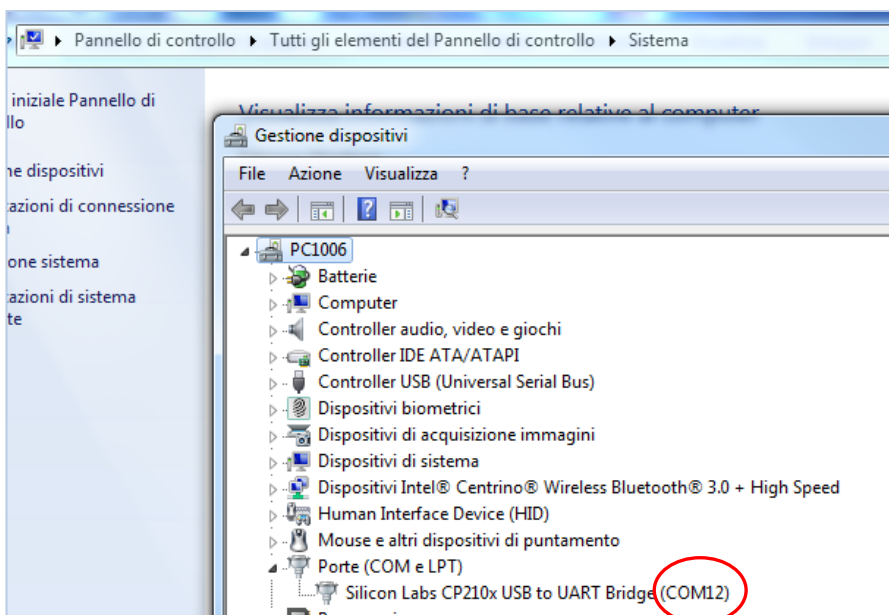
5. Installare il driver **CP210xVCPInstaller**

x64	23/06/2017 16:27	Cartella di file	
x86	23/06/2017 16:27	Cartella di file	
CP210xVCPInstaller	08/01/2016 17:35	Applicazione	292 KB
Instructions	13/03/2012 08:14	Documento di testo	1 KB
Istruzioni	13/03/2012 08:13	Documento di testo	1 KB
ReleaseNotes	01/03/2007 09:12	Documento di testo	3 KB
setup	01/03/2007 09:12	Impostazioni di co...	1 KB
slabbus	01/03/2007 09:12	Catalogo sicurezza	12 KB
slabbus	01/03/2007 09:12	Informazioni di in...	6 KB
slabser	01/03/2007 09:12	Catalogo sicurezza	12 KB
slabw2k	11/11/2008 00:42	Informazioni di in...	5 KB





6. Sullo schermo del computer appare la maschera di installazione del driver, una volta installato il driver correttamente inserire il cavo USB nel dispositivo 208.PROG e poi nella porta USB del computer.



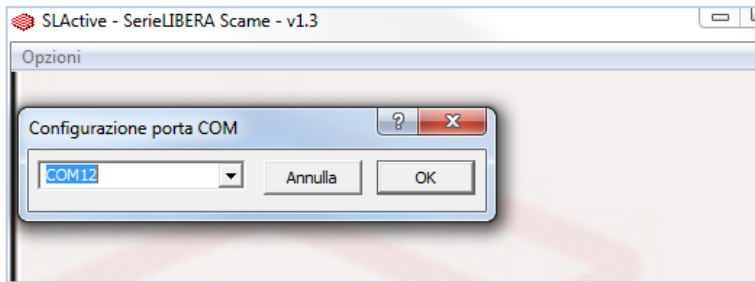
7. Controllare la porta COM del dispositivo andate su **Pannello di controllo - Sistema - Gestione dispositivi** e controllate il numero della COM (es.COM12)



8. Ora eseguite il file SLActive_v1.3

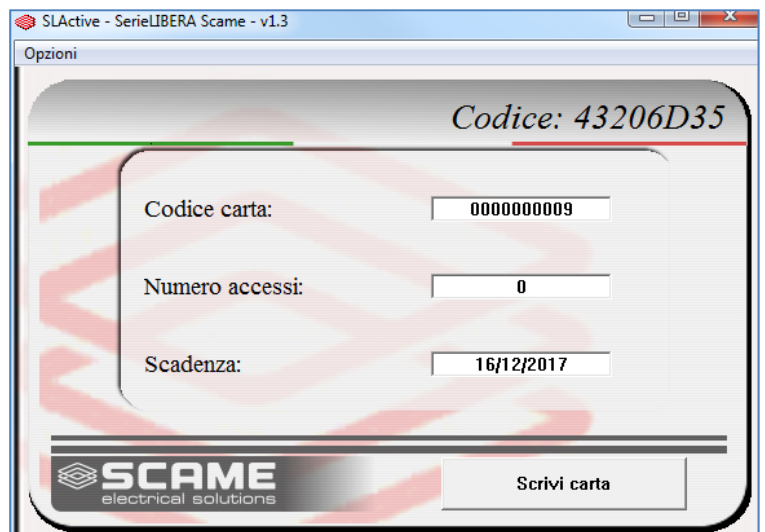
 Driver_ProgrammatoreActive	23/06/2017 16:27	Cartella di file	
 SLActive_v1.3	17/02/2015 10:15	Applicazione	3.388 KB
 SLSetup_v1.0	08/01/2016 17:35	Applicazione	1.302 KB
 SLTools	25/07/2011 15:46	Applicazione	957 KB

9. Andate su Opzioni – Porta COM e impostate la porta di riferimento del dispositivo e cliccate su OK.



10. Appoggiare la tessera da leggere o scrivere sul dispositivo che automaticamente mostrerà i dati.
Codice Carta: inserire un codice di 10 cifre (**valori ammessi 0123456789ABCDEF**)
Numero accessi: Inserire il numero di accessi a scalare
Scadenza: Inserire una data dopo la quale la tessera non funzionerà più (**valori data ammessi da 2014 a 2099**)

Nota: L'unico campo obbligatorio da mettere è il codice carta, gli altri campi se non servono si possono lasciare in bianco.



Note sul funzionamento della stazione con le tessere

Il funzionamento della stazione è lo stesso descritto nel modo PERSONAL (*manuale d'uso*) con qualche differenza.

- In modo PERSONAL senza BLOCCHI e con BLOCCO spina.
 - Se la User Card viene passata sul lettore senza che ci sia una spina inserita, viene emesso 1 beep di conferma e il display visualizza per alcuni secondi:
 - [SCADENZA: gg/mm/aaaa, N.CARICHE: xxxx] o [SCADENZA: gg/mm/aaaa] o [N.CARICHE: xxxx].
 - Se viene inserita una spina e viene passata una User Card scaduta o esaurita, vengono emessi 3 beep di allarme, il display visualizza per alcuni secondi [CARD SCADUTA, ESTRARRE SPINA] o [CARICHE ESAURITE, ESTRARRE SPINA].
- In modo PERSONAL con BLOCCO spina/coperchio.
 - Se la User Card viene passata sul lettore, non è scaduta e non ha esaurito le cariche, viene emesso 1 beep di conferma e il display visualizza per alcuni secondi [SCADENZA: gg/mm/aaaa] [N.CARICHE: xxxx]; passare la User Card una seconda volta per aprire il blocco del coperchio e il display visualizza [INSERIRE SPINA, sc:gg/mm/aaaa n:xxxx-1].
 - Se la User Card viene passata sul lettore, non è scaduta ma ha esaurito le cariche, vengono emessi 3 beep di allarme, il display visualizza per alcuni secondi [CARICHE ESAURITE, sc: gg/mm/aaaa n: 0000].
 - Se la User Card viene passata sul lettore ed è scaduta, vengono emessi 3 beep di allarme, il display visualizza per alcuni secondi [CARD SCADUTA, sc: gg/mm/aaaa n: xxxx].

IMPOSTAZIONE ORA E DATA

Per il corretto funzionamento delle Active Card ogni stazione dispone di un orologio interno alimentato da batteria tampone.

Se nel caso di stazioni collegate ad un server, l'impostazione di data e ora viene fornita dal server al quale sono collegate (vedi sezione SISTEMA DI GESTIONE), nel caso di stazioni stand-alone l'orologio deve essere impostato manualmente (vedi sezione CONFIGURATORE SW).

RESET DELLE TESSERE GIA' REGISTRATE

La pressione prolungata del tasto di reset presente sulla scheda provoca la cancellazione dell'archivio delle Card (sia Master che User) e dell'indirizzo seriale che di default torna a 1.

Durante la pressione viene emesso un beep continuo fino a reset avvenuto, il led bianco ed il led blu si accendono fissi, il display(dove è previsto)visualizza per alcuni secondi [ARCHIVIO CANCELLATO, RESET INDIRIZZO].

Il sistema riparte a seconda del modo di funzionamento impostato (vedi sezione ACCENSIONE/SPEGNIMENTO).



Partner tecnologici di Scame
in questo progetto:
www.in-presa.com
info@tagitalia.com

GENERALE SISTEMI SRL
VIA FRA I CAMPI, 13/C
59012 GALCIANA - PRATO - ITALY
TEL. +39 0574 816434
FAX +39 0574 815476

ScameOnLine
www.scame.com
scame@scame.com

SCAME PARRE S.p.A.
VIA COSTA ERTA, 15
24020 PARRE (BG) ITALY
TEL. +39 035 705000
FAX +39 035 703122

